

TOEKOMSTVISIE 2035



Gemeente **Woensdrecht**

Voorwoord

De functie van een toekomstvisie

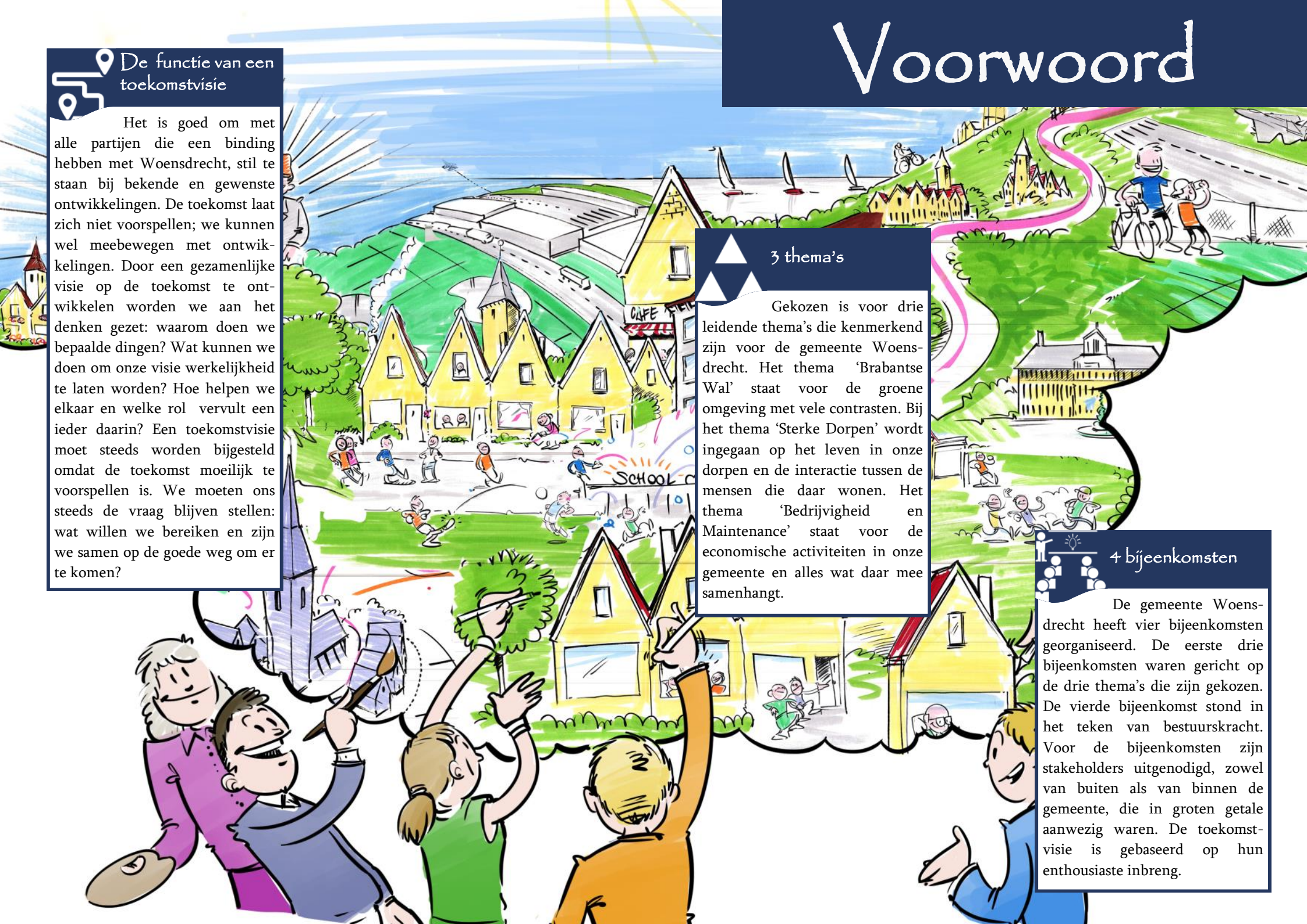
Het is goed om met alle partijen die een binding hebben met Woensdrecht, stil te staan bij bekende en gewenste ontwikkelingen. De toekomst laat zich niet voorspellen; we kunnen wel meebewegen met ontwikkelingen. Door een gezamenlijke visie op de toekomst te ontwikkelen worden we aan het denken gezet: waarom doen we bepaalde dingen? Wat kunnen we doen om onze visie werkelijkheid te laten worden? Hoe helpen we elkaar en welke rol vervult een ieder daarin? Een toekomstvisie moet steeds worden bijgesteld omdat de toekomst moeilijk te voorspellen is. We moeten ons steeds de vraag blijven stellen: wat willen we bereiken en zijn we samen op de goede weg om er te komen?

3 thema's

Gekozen is voor drie leidende thema's die kenmerkend zijn voor de gemeente Woensdrecht. Het thema 'Brabantse Wal' staat voor de groene omgeving met vele contrasten. Bij het thema 'Sterke Dorpen' wordt ingegaan op het leven in onze dorpen en de interactie tussen de mensen die daar wonen. Het thema 'Bedrijvigheid en Maintenance' staat voor de economische activiteiten in onze gemeente en alles wat daar mee samenhangt.

4 bijeenkomsten

De gemeente Woensdrecht heeft vier bijeenkomsten georganiseerd. De eerste drie bijeenkomsten waren gericht op de drie thema's die zijn gekozen. De vierde bijeenkomst stond in het teken van bestuurskracht. Voor de bijeenkomsten zijn stakeholders uitgenodigd, zowel van buiten als van binnen de gemeente, die in groten getale aanwezig waren. De toekomstvisie is gebaseerd op hun enthousiaste inbreng.





Technologische ontwikkelingen

Technologische ontwikkelingen beïnvloeden vrijwel elk onderdeel van ons leven: het werk wat we doen, onze gezondheid, hoe we communiceren en onszelf organiseren, onze welvaart en hoe we omgaan met onze omgeving. Hoewel de aard en de snelheid van de ontwikkelingen zich niet laten voorspellen, kan worden gesteld dat technologie een nog veel grotere rol gaat spelen.



Werk en vrije tijd

90% van de huidige banen bestond honderd jaar geleden nog niet. De verwachting is dat veel van de traditionele banen zullen verdwijnen en dat er veel nieuwe banen bijkomen. Er is grote behoefte aan technisch geschoold personeel. De grenzen tussen betaald werk, onbetaald werk en ondernemerschap zullen steeds meer vervagen. Dit heeft grote gevolgen voor de wijze waarop mensen met hun vrije tijd omgaan.



Ontwikkelingen



Bevolkingsomvang en huishoudens

Woensdrecht voelt de effecten van urbanisatie: mensen trekken uit de landelijke gebieden weg naar stedelijke gebieden. Daarnaast neemt in Woensdrecht het aantal paren zonder kinderen en het aantal eenpersoonshuishoudens toe, terwijl het aantal kinderen per gezin afneemt. Het aantal eenpersoonshuishoudens groeit van 2.300 naar 2.900 en het aantal samenwonenden met kinderen daalt van 2800 naar 2400. Het totale aantal huishoudens neemt tot 2025 toe met 200 waarna het aantal weer zal afnemen.



Vergrijzing en ontgroening

Wanneer de naoorlogse geboortegolf gaandeweg de leeftijd van 65+ bereikt, zal het percentage van de bevolking dat 65 jaar of ouder is sterk oplopen. Rond 2040 zal de vergrijzing haar maximum bereiken. Daar komt bij dat de algemene levensverwachting toeneemt en het aantal jongeren afneemt, waardoor er in verhouding minder jongeren zullen zijn in Woensdrecht.



Brabantse Wal



Onze visie

De Brabantse Wal wordt erkend als geopark en wordt, in combinatie met de cultuurhistorische waarde van de Schelde als verbinding met Vlaanderen, herkend en **beleefd** als een **uniek product**. De gemeente Woensdrecht vormt **het groene hart** van De Wal en is **onderdeel** van de groen-rood-blauwe mantel. De gemeente staat bekend om haar bourgondische **gast-vrijheid**. Ze geniet nationale bekendheid als dé **wielergemeente** van Nederland met een excellent topsportklimaat. Er is een goede **balans** tussen natuur, toerisme en bedrijvigheid waardoor iedereen profiteert van deze unieke omgeving.



Brabantse Wal



Gastvrijheid

In Woensdrecht worden gasten hartelijk ontvangen en ervaren ze de energie waarmee vele ambassadeurs het gebied uitdragen. De toegankelijkheid van zowel het gebied als de mensen voelt als een warm welkom. De inwoners zijn trots op het gebied en kunnen niet wachten om het te delen.

HOOGERHEIDE

WOENSRECHT

PUTTE

Beleefd als uniek product

De Brabantse Wal wordt maximaal beleefd: de cultuurhistorie, de ligging en de natuur. Daarom is steeds geïnvesteerd in het benadrukken van contrasten en het zichtbaar en toegankelijk maken van de verschillende elementen van De Wal. Mensen ervaren een uniek gebied dat niet snel wordt vergeten.

Wielergemeente

Woensdrecht is de onbetwiste wielergemeente. Dit vormt een belangrijke economische pijler dankzij de blijvende inzet van vrijwilligers en deelname van het bedrijfsleven.

HUIJBERGEN

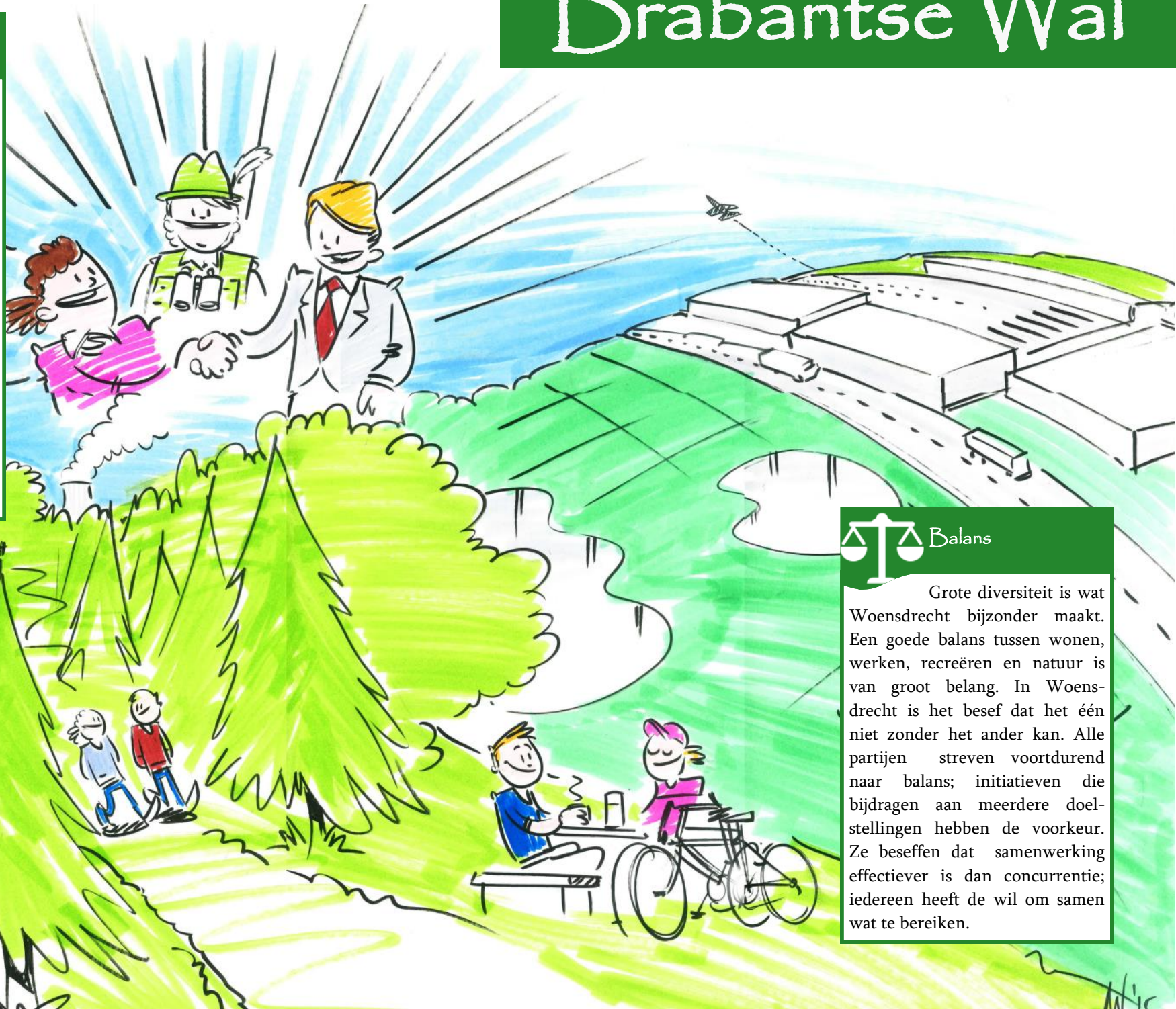
OSSENDRECHT

Brabantse Wal



Het groene hart:
onderdeel van de wal

Woensdrecht is onderdeel van de groen-rood-blauwe mantel op de Brabantse Wal: de groene natuur van Woensdrecht, de stad van Bergen op Zoom en het water van Steenberg. Duidelijk is dat de Brabantse Wal een gebied is met één identiteit. De contrasten maken de verschillende gebieden uniek. Woensdrecht is onderdeel van het groter geheel en werkt, samen met de andere Walgemeenten, aan de benutting van de kansen die het gebied biedt. Woensdrecht kijkt daarbij nadrukkelijk over de Vlaamse-Nederlandse grens.



Balans

Grote diversiteit is wat Woensdrecht bijzonder maakt. Een goede balans tussen wonen, werken, recreëren en natuur is van groot belang. In Woensdrecht is het beseft dat het één niet zonder het ander kan. Alle partijen streven voortdurend naar balans; initiatieven die bijdragen aan meerdere doelstellingen hebben de voorkeur. Ze beseffen dat samenwerking effectiever is dan concurrentie; iedereen heeft de wil om samen wat te bereiken.

Sterke dorpen



Onze visie

De gemeente Woensdrecht vormt een **gemeenschap** met verbonden inwoners, vanuit de **eigenheid** van elke kern. In deze unieke dorpen is ruimte voor **initiatief**, **ontplooiing** en **ontmoeting**. Door de goede bereikbaarheid van **voorzieningen** en de beschikbaarheid van **woningen die zijn afgestemd** op de vraag, blijven de dorpen een fijne plek om te leven. **Jongeren** hebben binding met het dorp en zien er kansen. **Ouderen** hebben de kans om in hun vertrouwde omgeving te blijven wonen.



Sterke dorpen



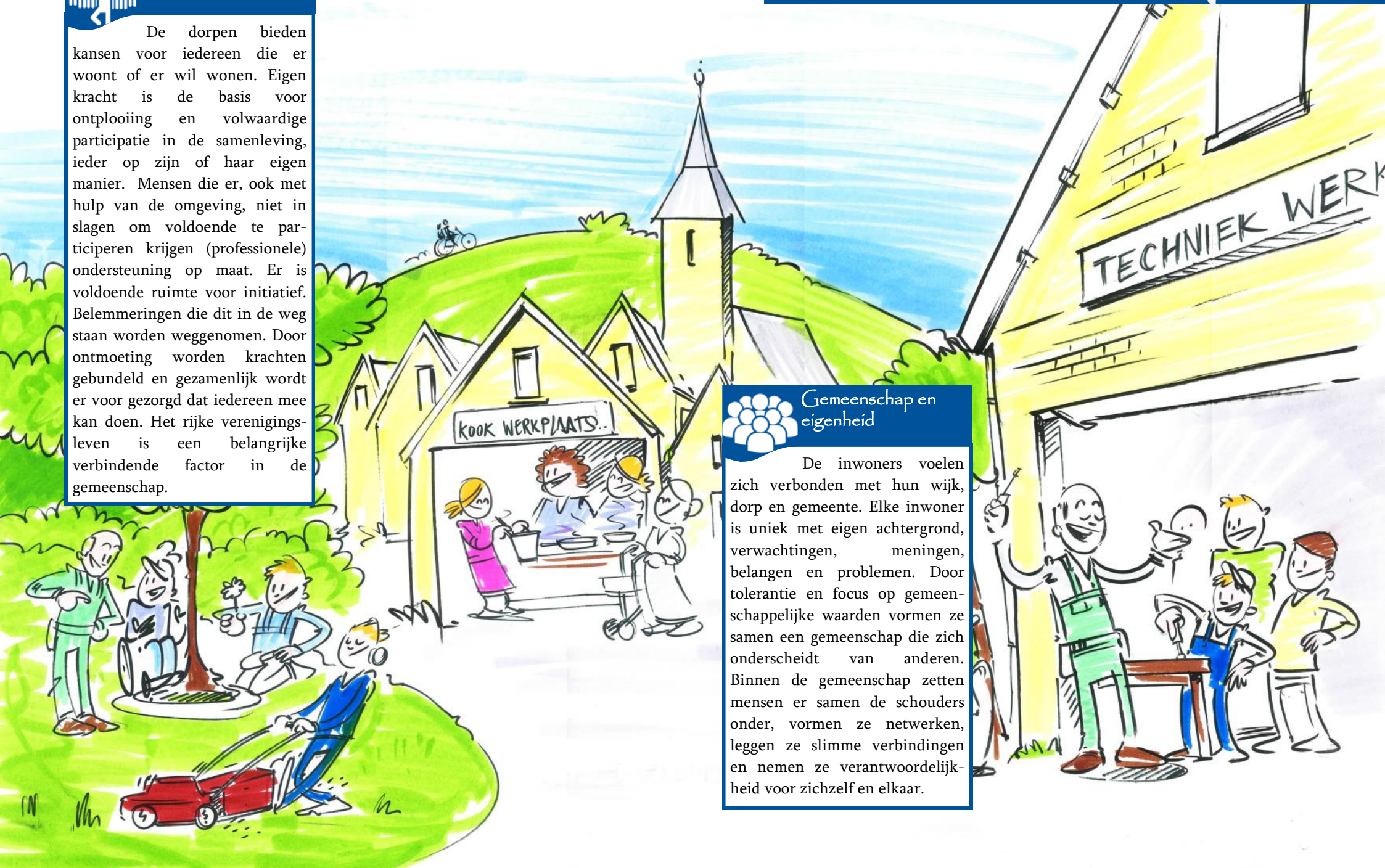
Initiatief, ontplooiing
en ontmoeting

De dorpen bieden kansen voor iedereen die er woont of er wil wonen. Eigen kracht is de basis voor ontplooiing en volwaardige participatie in de samenleving, ieder op zijn of haar eigen manier. Mensen die er, ook met hulp van de omgeving, niet in slagen om voldoende te participeren krijgen (professionele) ondersteuning op maat. Er is voldoende ruimte voor initiatief. Belemmeringen die dit in de weg staan worden weggenomen. Door ontmoeting worden krachten gebundeld en gezamenlijk wordt er voor gezorgd dat iedereen mee kan doen. Het rijke verenigingsleven is een belangrijke verbindende factor in de gemeenschap.



Gemeenschap en
eigenheid

De inwoners voelen zich verbonden met hun wijk, dorp en gemeente. Elke inwoner is uniek met eigen achtergrond, verwachtingen, meningen, belangen en problemen. Door tolerantie en focus op gemeenschappelijke waarden vormen ze samen een gemeenschap die zich onderscheidt van anderen. Binnen de gemeenschap zetten mensen er samen de schouders onder, vormen ze netwerken, leggen ze slimme verbindingen en nemen ze verantwoordelijkheid voor zichzelf en elkaar.



Sterke dorpen



Woningen die zijn afgestemd

Het aantal woningen en de verschillende woningtypes sluiten aan bij de samenstelling van de bevolking. Verouderde woningen zijn opgeknapt of gesloopt. Woningen zijn geschikt voor meerdere doelgroepen en energiezuinig gemaakt. Er zijn nieuwe woonvormen waarbij mensen die zorg nodig hebben die zorg zo lang mogelijk in hun vertrouwde omgeving kunnen krijgen.



BREDE

SCHOOL



Voorzieningen

Goed bereikbare voorzieningen en winkels vormen de basis voor een leefbaar dorp. De bereikbaarheid van winkels en voorzieningen staat voorop zodat iedereen er gebruik van kan maken, ongeacht hoe deze zijn georganiseerd. Elk dorp heeft in ieder geval een centrale functie die in het teken staat van ontmoeting, met een clustering van diensten, burgers en vrijwilligers.

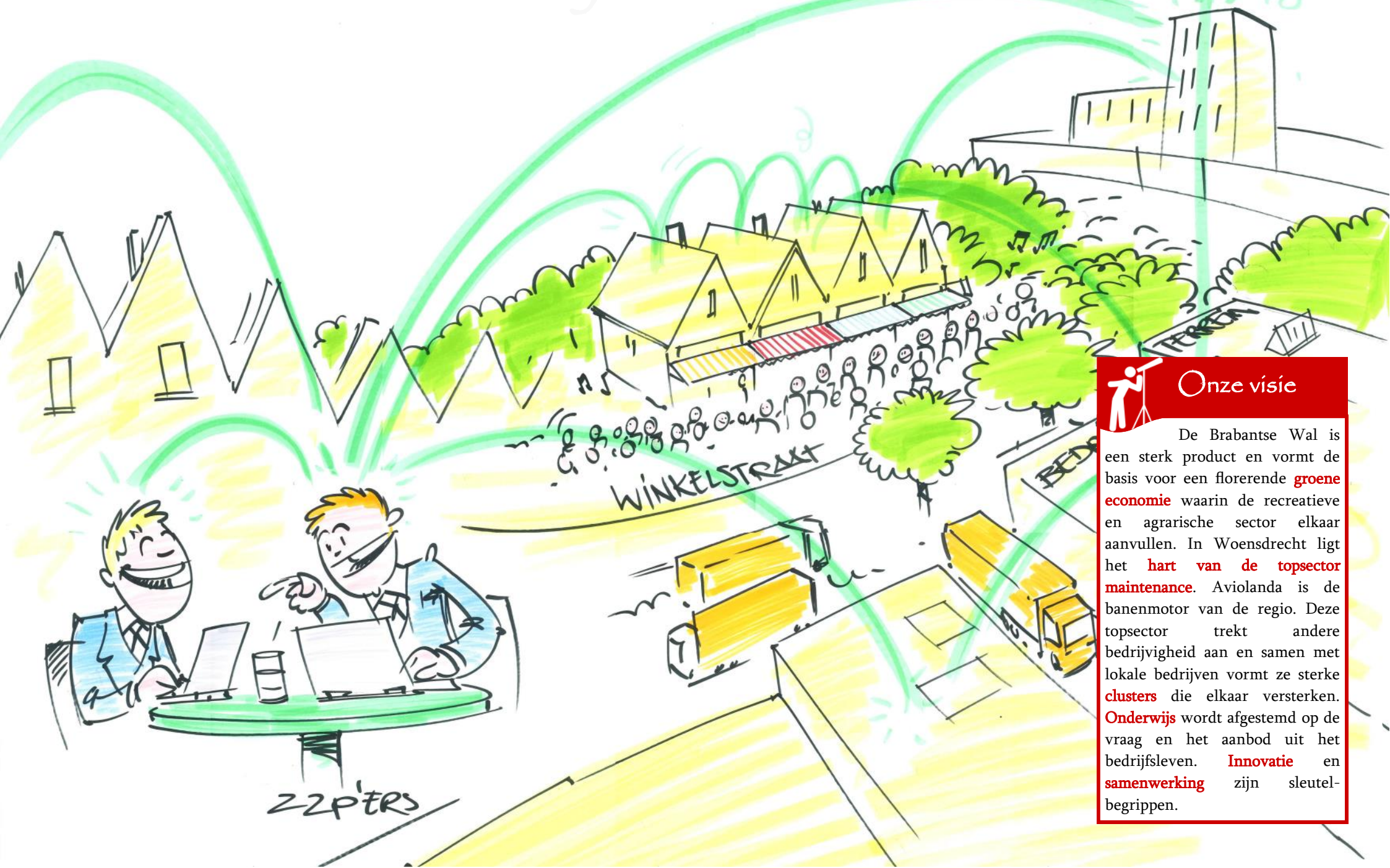


Jongeren en ouderen

Ouderen kunnen in Woensdrecht in hun vertrouwde omgeving blijven wonen. Door aangepaste woonvormen en technologische ontwikkelingen kunnen ze lang zelfstandig functioneren. Jongeren waarderen de rustige en veilige omgeving waarin ze opgroeien, maar richten zich ook op de stedelijke omgeving buiten de gemeente. Benutting van innovatieve vervoersoplossingen zorgt ervoor dat jongeren en ouderen ook toegang hebben tot voorzieningen die buiten hun directe omgeving zijn gelegen.



Bedrijvigheid en maintenance



Onze visie

De Brabantse Wal is een sterk product en vormt de basis voor een florierende **groene economie** waarin de recreatieve en agrarische sector elkaar aanvullen. In Woensdrecht ligt het **hart van de topsector maintenance**. Aviolanda is de banenmotor van de regio. Deze topsector trekt andere bedrijvigheid aan en samen met lokale bedrijven vormt ze sterke **clusters** die elkaar versterken. **Onderwijs** wordt afgestemd op de vraag en het aanbod uit het bedrijfsleven. **Innovatie** en **samenwerking** zijn sleutelbegrippen.

Bedrijvigheid en maintenance



Samenwerking

Bedrijven hebben de wil om elkaar te versterken. Uitwisseling van kennis en ervaring binnen clusters en tussen clusters zorgt er voor dat innovatie doorwerkt in aan grenzende sectoren.



Groene economie

Woensdrecht is een groene gemeente waar economie en milieu hand in hand gaan: niet omdat het moet maar omdat het logisch is. Bedrijven investeren in de balans met de groene omgeving en duurzaamheid is onderdeel van elke afweging. De leefwijze en behoeften van mensen veranderen en de agrarische sector verandert mee.



Onderwijs en innovatie

Goed opgeleid personeel en behoud van kennis en ervaring is de basis voor elk bedrijf. Door technologische ontwikkelingen is de loonkostencomponent afgenomen en zijn de noodzakelijke competenties van personeel steeds veranderd. Bedrijfsleven en onderwijs zijn partners en investeren samen in geïntegreerde leerlijnen en doorontwikkeling van personeel. Alle opleidingsniveaus zijn vertegenwoordigd en door stages, werkervaringsplaatsen en gebruik van nieuwe technieken worden theorie en praktijk bij elkaar gebracht. Ondernemerschap wordt gezien als competentie en innovatie wordt gestimuleerd.

MANAGEMENT
ZORG
TECHNIEK

Bedrijvigheid en maintenance



Hart van de topsector maintenance

De vliegbasis is onlosmakelijk verbonden met de Woensdrechtse samenleving. Het gebied op en rondom de basis vormt het hart van de topsector maintenance. De focus ligt op het gebied van luchtvaart maar om kwetsbaarheid te voorkomen zijn ook kansen benut voor andere sectoren.



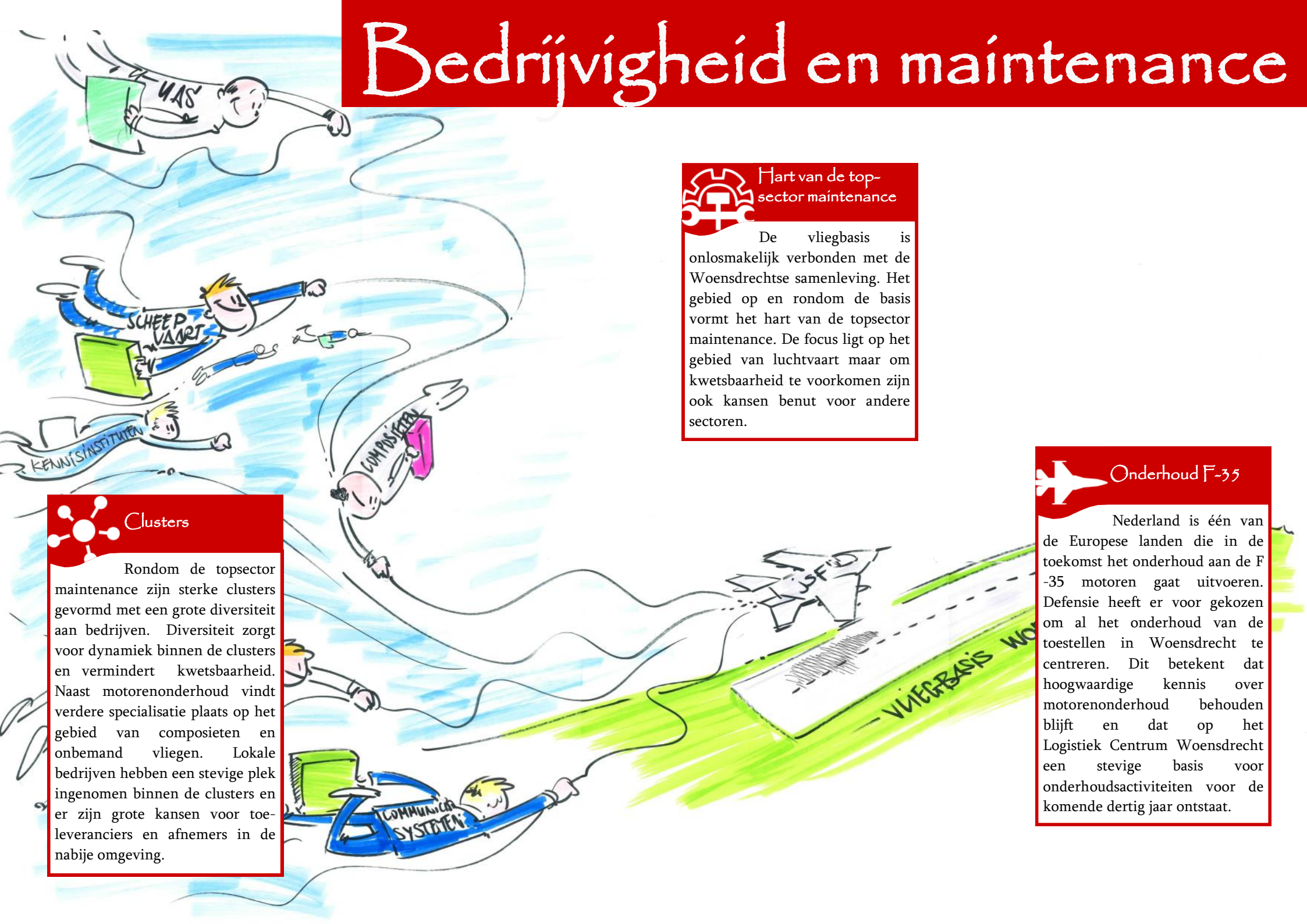
Clusters

Rondom de topsector maintenance zijn sterke clusters gevormd met een grote diversiteit aan bedrijven. Diversiteit zorgt voor dynamiek binnen de clusters en vermindert kwetsbaarheid. Naast motorenonderhoud vindt verdere specialisatie plaats op het gebied van composieten en onbemand vliegen. Lokale bedrijven hebben een stevige plek ingenomen binnen de clusters en er zijn grote kansen voor toeleveranciers en afnemers in de nabije omgeving.



Onderhoud F-35

Nederland is één van de Europese landen die in de toekomst het onderhoud aan de F-35 motoren gaat uitvoeren. Defensie heeft er voor gekozen om al het onderhoud van de toestellen in Woensdrecht te centreren. Dit betekent dat hoogwaardige kennis over motorenonderhoud behouden blijft en dat op het Logistiek Centrum Woensdrecht een stevige basis voor onderhoudsactiviteiten voor de komende dertig jaar ontstaat.





Onze visie

Bestuurskracht is nodig om onze ambities te realiseren. Uitgangspunt is de 'eigen kracht' van de gemeenschap. Woensdrecht staat open voor samenwerking en ze ziet samenwerking niet als doel, maar als middel. Het moet aantoonbare voordelen opleveren en flexibel in de tijd zijn. We beseffen dat we de ambities niet alleen kunnen realiseren en dat burger- en overheids-participatie zeer effectief zijn in het realiseren van ambities. De twee kritische succesfactoren zijn mensen en financiën. Gemeentelijke bestuurlijke fusie wordt niet gezien als een optie om bestuurskrachtig te zijn.

Bestuurskracht



Bestuurskracht



Organisatie

Woensdrecht werkt samen met andere gemeenten en instellingen en stuurt op het behalen van eigen ambities in deze samenwerkingen. De organisatie is getransformeerd naar een model waar alles is gericht op een maximale dienstverlening aan de klant. Taken die kenmerkend zijn voor de eigenheid van de gemeente zijn in eigen beheer gehouden, zodat de organisatie dichtbij de burger staat.



Financiën

Woensdrecht heeft een begroting waarbij de lasten en baten structureel in evenwicht zijn. De gemeente beschikt over een stevige reservepositie en heeft haar risico's voor de komende jaren duidelijk in beeld. De gemeente beschikt over voldoende financiële keuzeruimte om ambities waar te maken.



Samenwerken

Partijen zetten de schouders eronder om de gezamenlijke meerjarige ambities waar te maken. Partijen kennen elkaar en weten daardoor elkaar gemakkelijk te vinden. Dit levert innovatieve en slimme verbanden op tussen maatschappelijke organisaties, onderwijs, ondernemers en overheid. De gemeente Woensdrecht is één van die partijen. De gemeente staat open voor initiatieven uit de samenleving en ondersteunt deze. Zij kijkt over gemeente- en landgrenzen heen en zal altijd uitgaan van eigen kracht. De gemeente Woensdrecht werkt samen met andere gemeenten en organisaties om haar maatschappelijke en bestuurlijke opgaven te realiseren. Zij beoogt daarmee de kwetsbaarheid van de eigen organisatie te verkleinen, kwaliteit te verhogen en kosten te besparen.



Uitgave:

Gemeente
Woensdrecht

Tekeningen:

Andre Weenink
andreweenink.nl

Iconen:

Freepik
flaticon.com